



# GUIA DE ACTUALIZACIÓN DE FIRMWARE DISPOSITIVO IMOBILE



V1.0-Venezuela

## CONTENIDO

Requisitos para la Actualización del Firmware.....	3
Conexión del Cable de comunicación.....	4
Proceso de Actualización de Firmware .....	5

## REQUISITOS PARA LA ACTUALIZACIÓN DEL FIRMWARE

- Laptop o PC.
- Ingresar al portal de [The Factory HKA](#) y descargar:
  - La versión más actualizada de la herramienta: “TFHKA IMOBILE SERIAL UPDATER”
  - La versión de firmware más actualizado del dispositivo de captura y transmisión de datos.
- Debe contar con alguno de los siguientes cables de comunicación:
  - Serial DB9 hembra a RJ11 (**CON1**). Si su conexión al PC o LAPTOP es tipo serial.

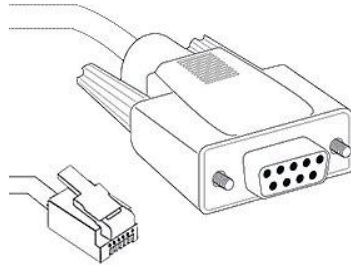


Figura 1. Cable serial DB9 hembra a RJ11 (**CON1**).

- DB9 macho a USB (**CABUSBSERIAL**) + DB9 hembra a RJ11 (**CON1**). Si su conexión al PC o LAPTOP es tipo USB

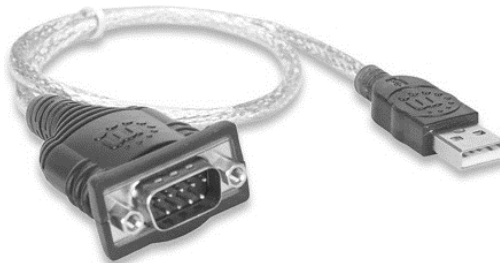


Figura 2. DB9 macho a USB (**CABUSBSERIAL**)

- USB a RJ11 (**CON3**). Si su conexión al PC o LAPTOP es tipo USB

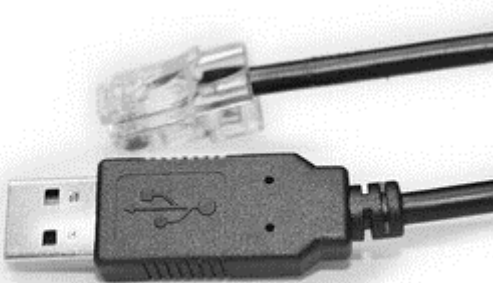


Figura 3. USB a RJ11 (**CON3**)

- Dispositivo de captura y transmisión de datos iMobile.



Figura 4. Dispositivo de captura y transmisión de datos externo.

### CONEXIÓN DEL CABLE DE COMUNICACIÓN

Antes de realizar la carga del firmware asegúrese de tener conectado el cable de comunicación a la PC y al iMobile en el conector de nombre PC como se muestra en la imagen:

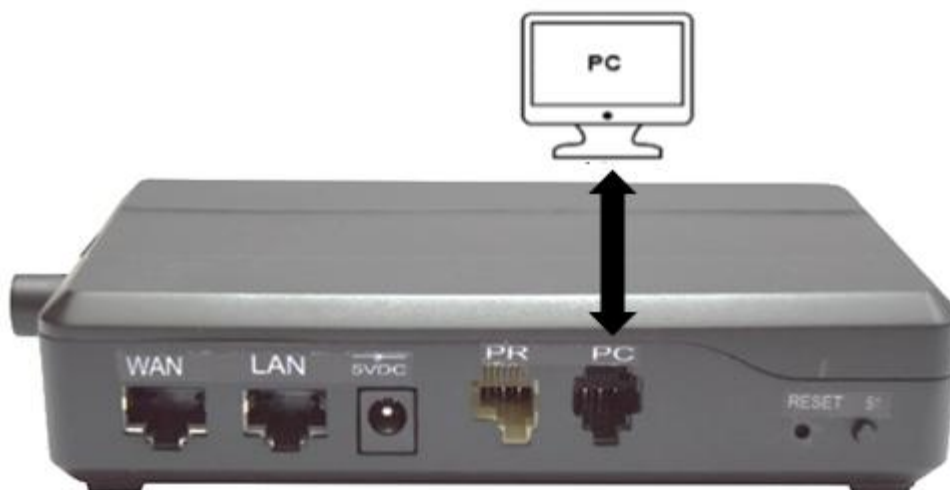


Figura 5. Conexión entre el dispositivo de captura y transmisión de datos externos y la PC o laptop.

## PROCESO DE ACTUALIZACIÓN DE FIRMWARE

**Paso 1:** Mientras enciende el dispositivo de captura y transmisión de datos presione los botones de Reset y S1 simultáneamente para entrar al **MODO ACTUALIZACIÓN**.

**Paso 2:** Espere que los Leds de estado ST1 y ST2 cambien de color entre Rojo y Verde. Esto indica que el equipo se encuentra en **MODO ACTUALIZACIÓN**.

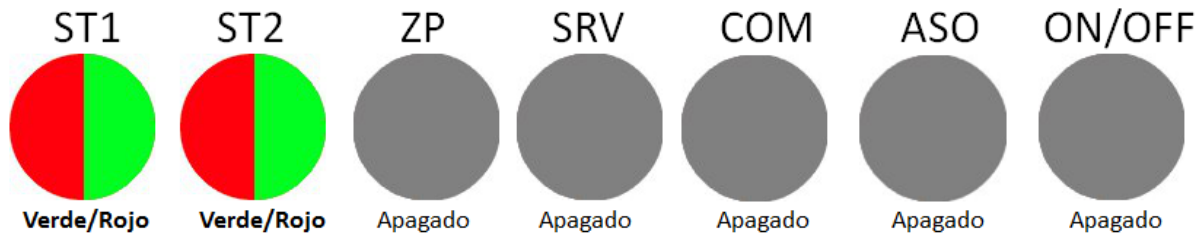


Figura 6. Modo Actualización.

**Paso 3:** Verificar que el dispositivo de captura y transmisión de datos se encuentre conectado correctamente al PC a través del cable serial.

**Paso 4:** Ejecutar la aplicación “TFHKA IMOBILE SERIAL UPDATER” previamente instalada en la PC, se mostrará la siguiente ventana.



Figura 7. Ventana Principal TFHKA IMOBILE SERIAL UPDATER.

**Paso 5:** En la aplicación, seleccione la opción de “Comunicación”, ubique el puerto “COMXX” al que está conectado el dispositivo, coloque el BaudRate en “115200” y presione el botón “ABRIR”.



Figura 8. Configuración de comunicación.

Al abrirse el puerto de forma correcta, se deberá visualizar en la barra de estatus de la ventana principal el nombre del puerto seleccionado y el baudrate en **115200**.

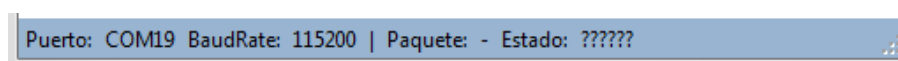


Figura 9. Barra de Estatus.

**Paso 6:** Para iniciar el proceso de actualización se debe presionar el botón “ACTUALIZAR”, unos segundos después se abrirá un cuadro de diálogo para seleccionar el archivo .bin.

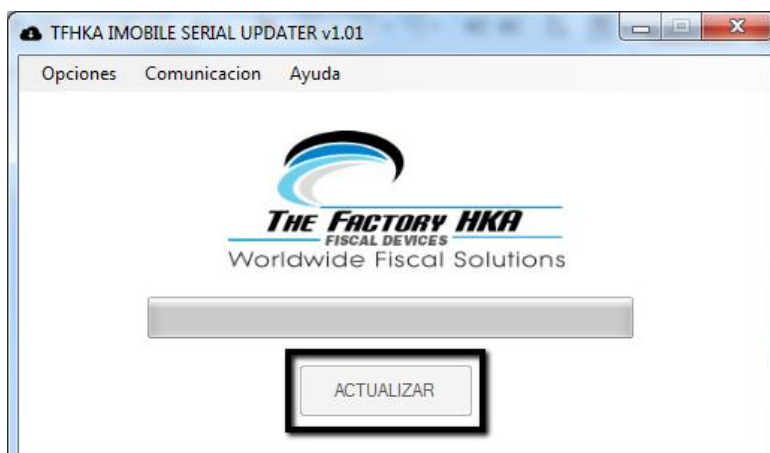


Figura 10. Actualizar.

**Paso 7:** En el cuadro de diálogo seleccione la ubicación del archivo con extensión **.bin** con el que se desea actualizar el dispositivo.

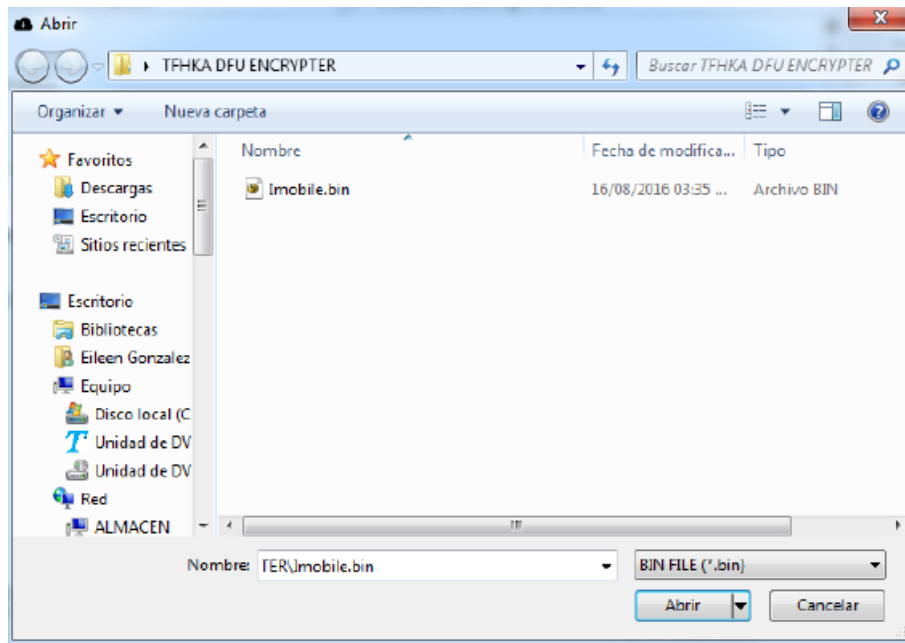


Figura 11. Cuadro de Diálogo.

**IMPORTANTE:** En caso de error leyendo el archivo **.bin** se desplegará una ventana informativa indicando el error correspondiente. Asegúrese de haber seleccionado el archivo correcto y que el mismo no se encuentre ocupado por otra aplicación, repita el proceso a partir del **paso 6**.

**Paso 8:** Una vez seleccionado el archivo **.bin** comenzará a llenarse la barra de progreso y en la barra de estatus se verá el mensaje **“Enviando Paquetes”**.

**IMPORTANTE:** No apague o desconecte el equipo hasta que el proceso termine.



Figura 12. Actualización.

En caso de interrupción de la comunicación durante la actualización, se mostrará un mensaje con la información del error y en la ventana principal se verá como se muestra:

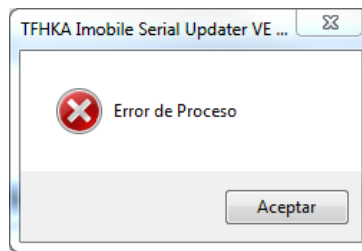


Figura 13. Mensaje De Error.

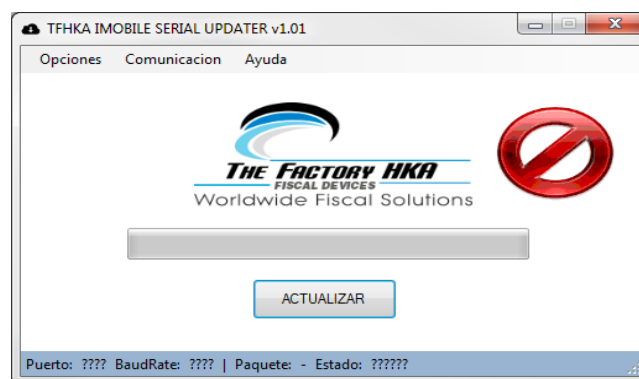


Figura 14. Error en la actualización.

Repita el proceso a partir del **Paso 3**.

**Paso 9:** Al finalizar el envío de paquetes de manera exitosa, iniciará la instalación del nuevo firmware en el dispositivo de captura y transmisión de datos, en la barra de estatus se visualizará el mensaje “**Programando Equipo**”.

**IMPORTANTE:** No apague ni desconecte el equipo del PC hasta que el proceso termine.



Figura 15. Actualización.



**Paso 10:** Al terminar el proceso exitosamente se visualizará en la barra de estatus el mensaje “**PROCESO EXITOSO**”, y se observará un visto bueno azul en la esquina superior derecha de la ventana principal como se muestra:



Figura 16. Actualización exitosa.

El dispositivo se reiniciara y cambiara al último modo en el que se encontraba programado, el equipo estará totalmente listo para continuar con el uso regular.



The Factory HKA  
La California Norte, Callejón Gutiérrez  
Edif. Riva, PB Ofic. 2-1, Caracas - Venezuela  
Departamento de Soporte  
[soporte@thefactoryhka.com](mailto:soporte@thefactoryhka.com)  
Teléfono (212) 237.4112 • 2398176  
[www.thefactoryhka.com.ve](http://www.thefactoryhka.com.ve)